

CHARLES HERVÉ et JACQUELINE POUILLARD

DOIGTÉ DES GAMMES ET DES ARPÈGES

Comprendre et mémoriser

(à partir de la 2^{ème} année de piano)

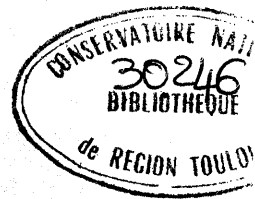


Editions Henry Lemoine



3 0178 00038008 7

Charles HERVÉ et Jacqueline POUILLARD



DOIGTÉ DES GAMMES ET DES ARPÈGES

COMPRENDRE ET MÉMORISER

(à partir de la 2ème année de piano)

Introduction

Ce recueil réunissant gammes et arpèges veut insister tout particulièrement sur la compréhension et la mémorisation de leurs doigtés.

Souvent, en effet, les difficultés que rencontrent les jeunes pianistes dans l'étude des gammes proviennent en tout premier lieu, non pas d'un problème manuel (technique des doigts, passage du pouce, égalité), mais d'une incapacité à mettre en place de façon claire et rationnelle ces doigtés. Il est donc essentiel que dès le premier apprentissage ceux-ci soient compris et mémorisés.

Dans ce but, nous indiquons des points de repère qui, au fur et à mesure des années d'étude, assureront les réflexes naturels sans lesquels aucun développement de la vitesse n'est possible.

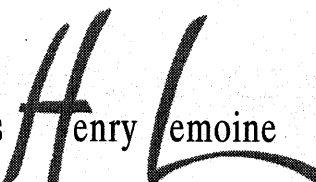
Par souci de clarté, nous avons fait le choix d'une présentation simple qui tiendra lieu d'aide-mémoire (écriture sur une portée et seulement en mouvement ascendant).

Quelques rappels théoriques pour une bonne connaissance des tonalités ainsi que des conseils de travail à développer au cours des années suivantes nous ont aussi semblé indispensables.

Les cadences incluses en fin d'ouvrage seront elles-mêmes abordées dès que possible, elles aideront à faire évoluer le sens harmonique des élèves.

J.P.-C.H.

Illustration de la couverture : J.N. Rochut

Editions  Henry Lemoine

24, Rue Pigalle, 75009 Paris

Tous droits de reproduction et de traduction réservés pour tous pays.
© Copyright 1997 by Henry Lemoine

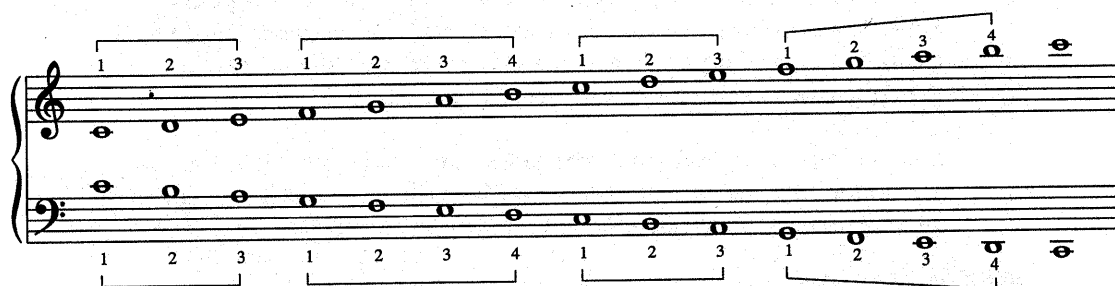
Pour obtenir une assimilation rapide et sûre du jeu des gammes, il est indispensable que la compréhension et la mémorisation du doigté se fassent dès les toutes premières années d'étude. Il sera ainsi possible, quand la technique aura besoin d'être développée, d'exercer la rapidité et l'égalité du jeu.

MÉMORISATION DU DOIGTÉ DES GAMMES

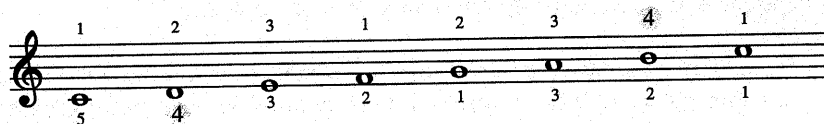
Nous donnons **trois points de repère** pour faciliter cette mémorisation.

Le deuxième point est essentiel, c'est lui qui permet de prévoir le doigté de façon efficace.

1) Le mécanisme des gammes fonctionne toujours avec le même principe de doigté, c'est-à-dire pour 7 notes : **123 1234 123 1234** ainsi de suite

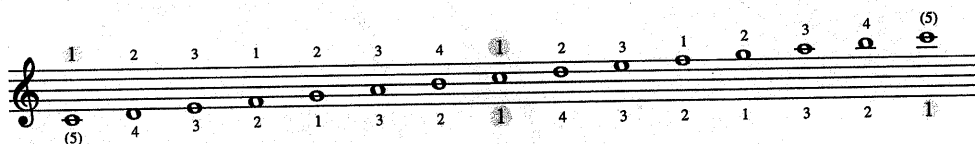


2) Il faut observer que dans l'octave, le doigté 1 2 3 se répète deux fois de suite, alors que le 4^e doigt ne se rencontre qu'une seule fois.



Il suffit donc de regarder sur quelle note se place le 4^e doigt pour assurer le doigté.

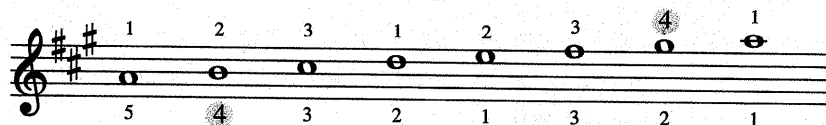
3) Dans les gammes qui ont comme 1^{re} note (tonique) une touche blanche, le pouce des deux mains se retrouve toujours sur cette tonique.



AVANT DE COMMENCER LA GAMME

Exemple :

en LA Majeur



1) Nommer la tonique (1^{re} note) et son doigté.

LA 1^{er} md
5^e mg

2) Regarder le nombre d'altérations, les localiser sur le clavier.

3 dièses
FA DO SOL

3) Repérer sur quelles notes se placent :
le 4^e doigt de la main droite
le 4^e doigt de la main gauche

SOL# md
SI mg

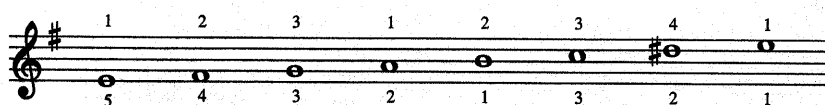
4) Trouver la sensible (7^e note),

SOL#

surtout pour les gammes mineures.

La sensible en mineur est une altération accidentelle qui ne fait pas partie des altérations de l'armure de clé.

Exemple : MI mineur



sensible
RE#

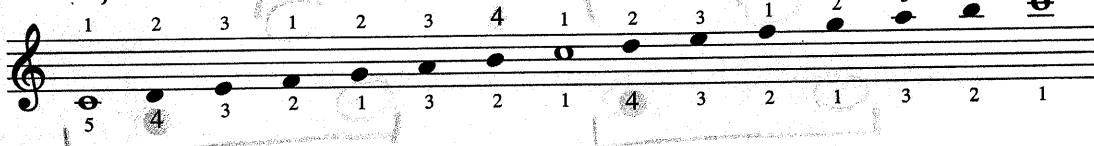
GAMMES MAJEURES EN DIÈSES

Nous signalons : • en bleu la position des 4^e doigts
• d'un léger tramé quelques points de repère supplémentaires

Pour plus de clarté nous écrivons les toniques en rondes, mais il est évident que les gammes se jouent dans un mouvement régulier (et bien sûr en mouvement ascendant et descendant).

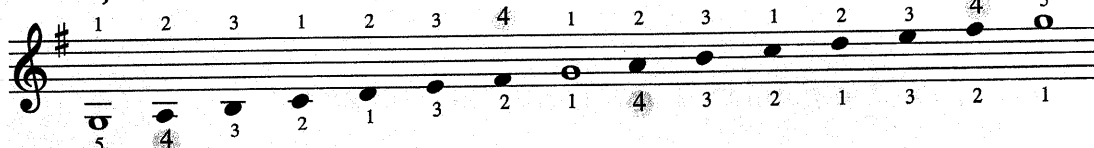
4^e SI md
RÉ mg

Do Majeur



FA# md
LA mg

Sol Majeur



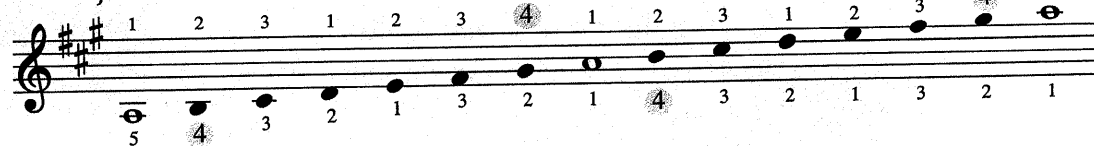
4^e DO# md
MI mg

Ré Majeur



4^e SOL# md
SI mg

La Majeur



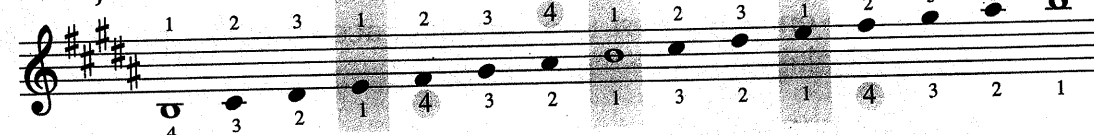
4^e RÉ# md
FA# mg

Mi Majeur



4^e LA# md
FA# mg

Si Majeur



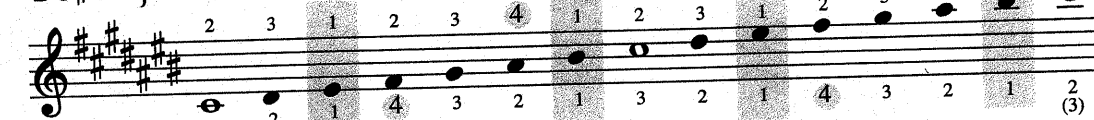
4^e LA# md
FA# mg

Fa# Majeur



4^e LA# md
FA# mg

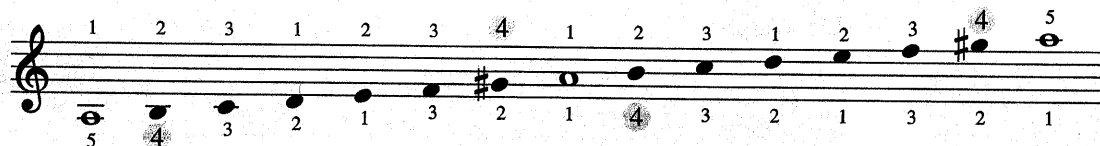
Do# Majeur



GAMMES MINEURES EN DIÈSES

4^e SOL# md
SI mg

La mineur



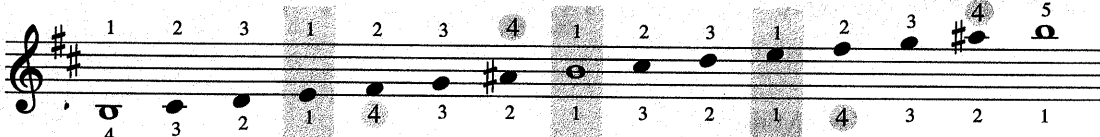
4^e RÉ# md
FA# mg

Mi mineur



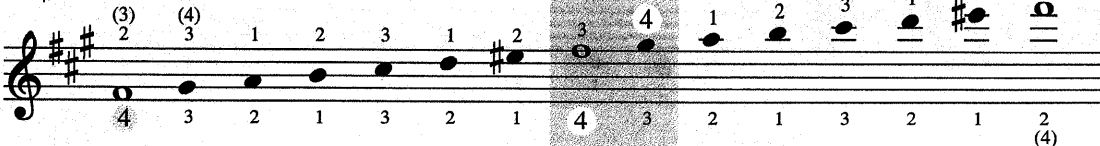
4^e LA# md
FA# mg

Si mineur



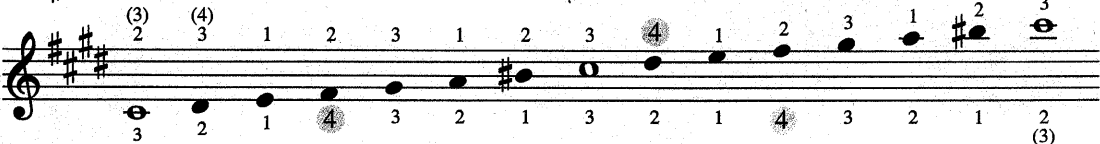
4^e SOL# md
FA# mg

Fa# mineur



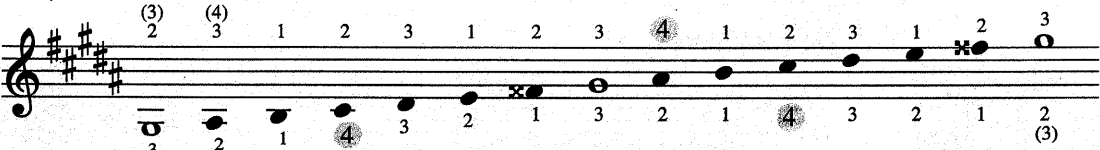
4^e RÉ# md
FA# mg

Do# mineur



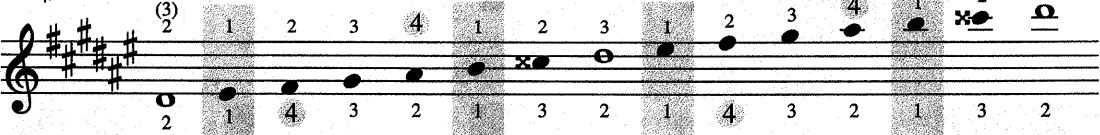
4^e LA# md
DO# mg

Sol# mineur



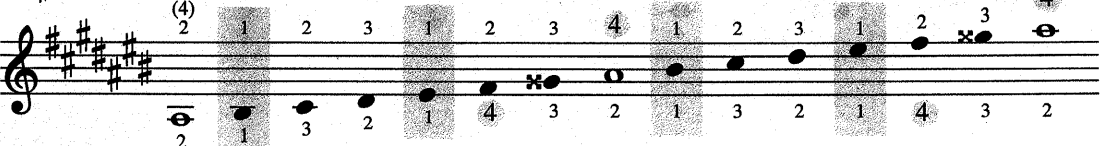
4^e LA# md
FA# mg

Ré# mineur



4^e LA# md
FA# mg

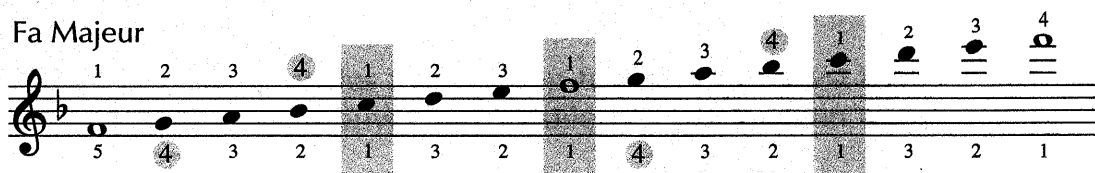
La# mineur



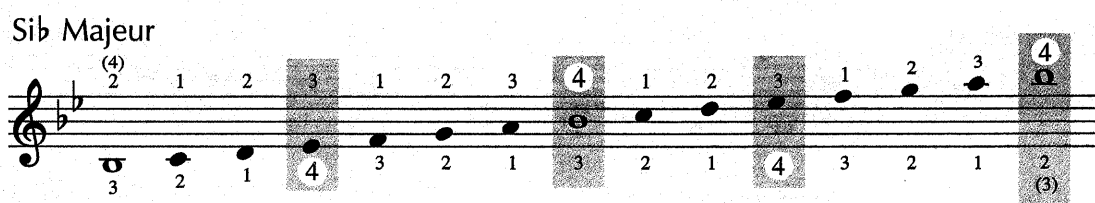
GAMMES MAJEURES EN BÉMOLS

4^e Si \flat md
SOL mg

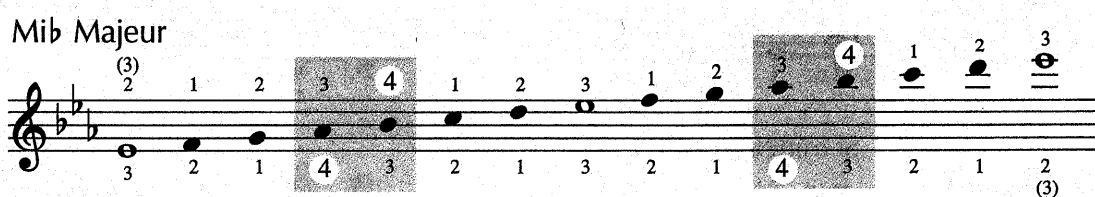
Fa Majeur



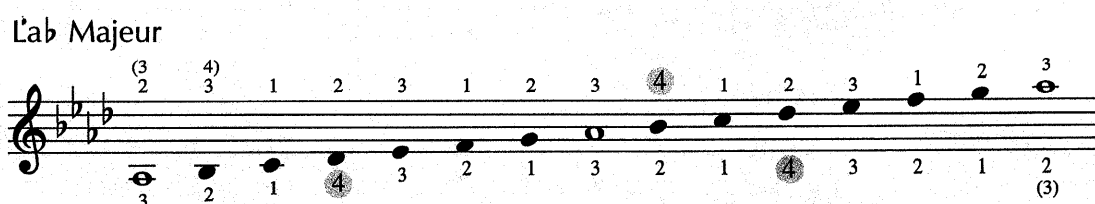
4^e Si \flat md
Mi \flat mg

Si \flat Majeur

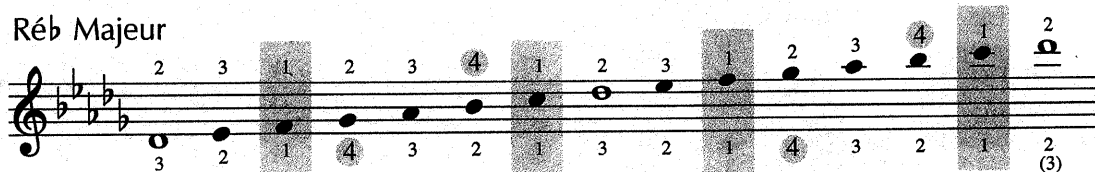
4^e Si \flat md
La \flat mg

Mi \flat Majeur

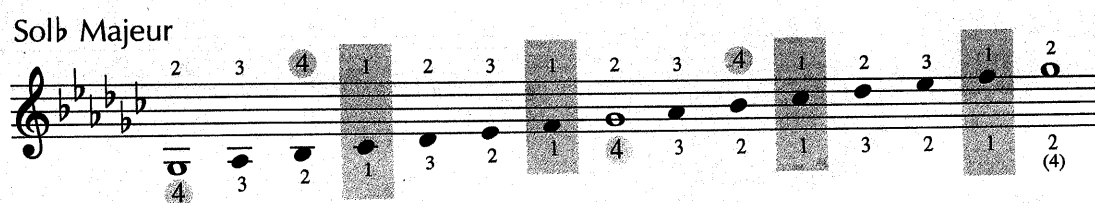
4^e Si \flat md
Ré \flat mg

La \flat Majeur

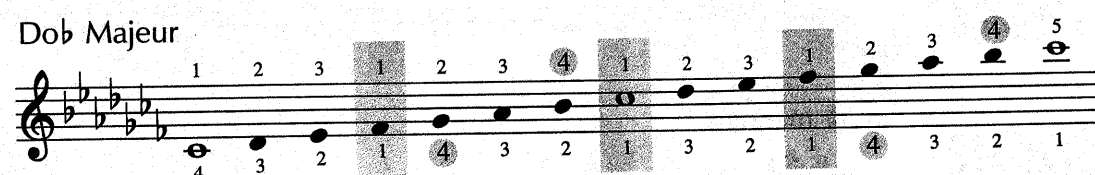
4^e Si \flat md
SOL \flat mg

Ré \flat Majeur

4^e Si \flat md
SOL \flat mg

Sol \flat Majeur

4^e Si \flat md
SOL \flat mg

Do \flat Majeur

GAMMES MINEURES EN BÉMOLS

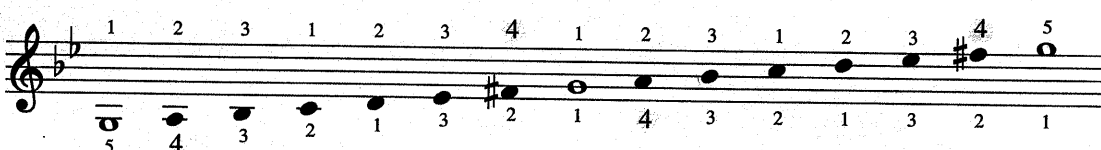
4^e DO# md
MI mg

Ré mineur



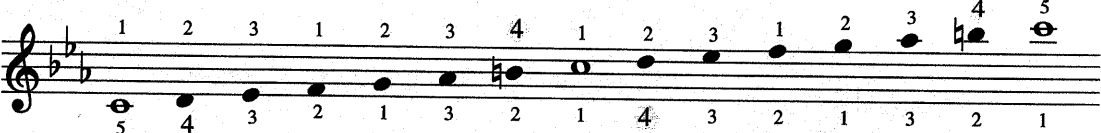
4^e FA# md
LA mg

Sol mineur



4^e Sib md
RÉ mg

Do mineur



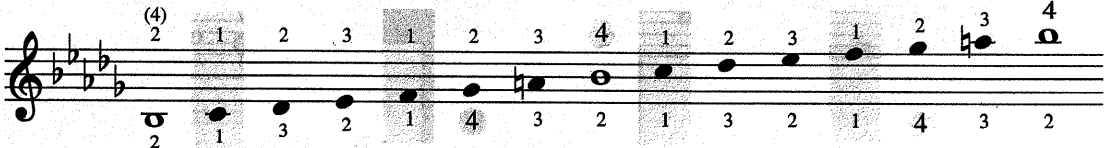
4^e Sib md
SOL mg

Fa mineur



4^e Sib md
SOL mg

Sib mineur



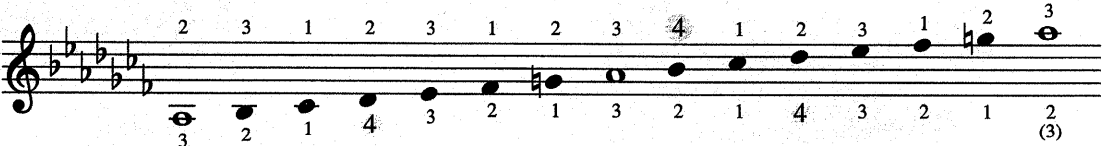
4^e Sib md
SOL mg

Mib mineur



4^e Sib md
RÉ mg

Lab mineur

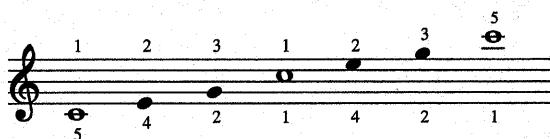


LES ARPÈGES

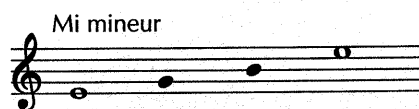
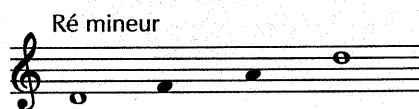
Nous avons choisi de donner une première présentation des arpèges par groupes, chacun de ces groupes réunit les arpèges dont les doigts sont identiques. Ceci permet de bien mémoriser les différentes empreintes qui sont la base de la technique d'arpèges.

Nous récapitulons ensuite l'ensemble des arpèges afin qu'ils puissent être étudiés simultanément avec les gammes.

Les arpèges sont à étudier, dans un premier temps, sur deux octaves (mouvement ascendant et descendant).



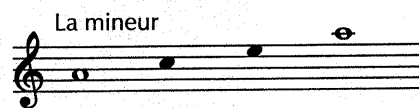
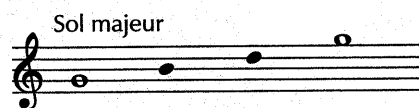
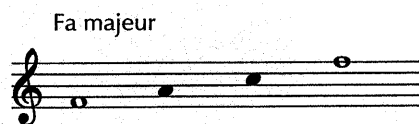
Arpèges sur les touches blanches



1^{er} groupe

Doigté identique

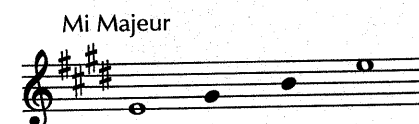
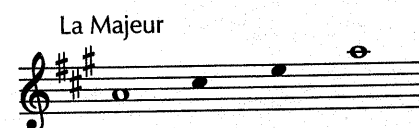
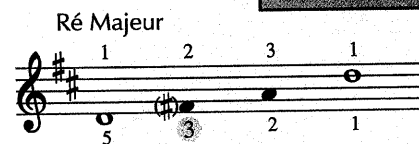
md	1 2 3
mg	5 4 2



Arpèges avec altérations

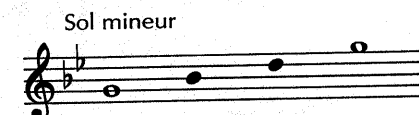
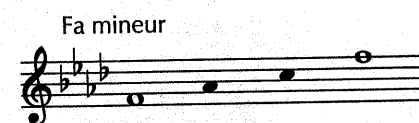
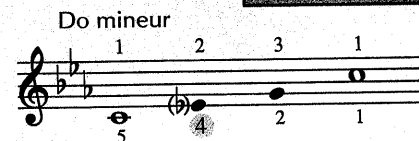
2^e groupe avec tierce majeure

md	1 2 3
mg	5 3 2



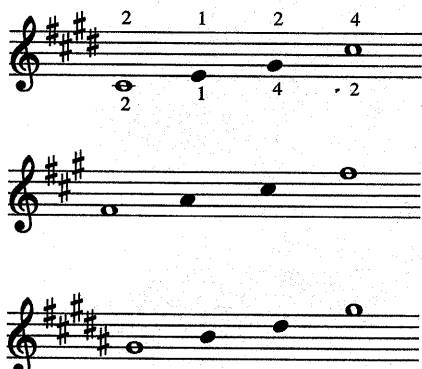
3^e groupe avec tierce mineure

md	1 2 3
mg	5 4 2



Arpèges commençant sur une touche noire

4^e groupe arpèges mineurs



Doigté identique

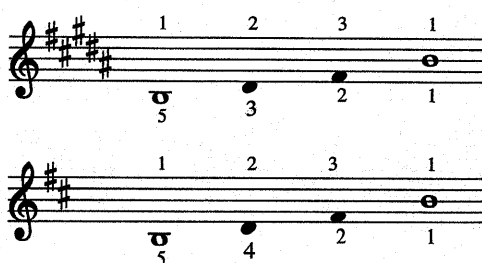
md	2 1 2 4
mg	2 1 4 2

5^e groupe arpèges majeurs



Arpèges de Si et de Si bémol

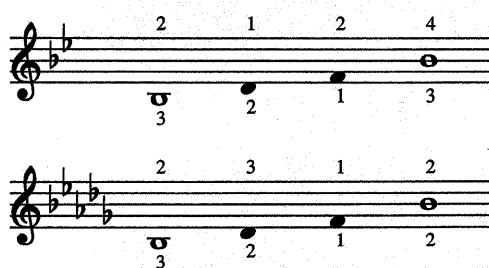
6^e groupe



md	1 2 3
mg	5 3 2

md	1 2 3
mg	5 4 2

7^e groupe



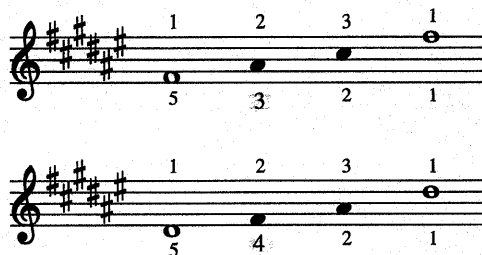
md	2 1 2 4
mg	3 2 1 3

Seul arpège où l'on ne passe pas les pouces ensemble

md	2 3 1 2
mg	3 2 1 2

Arpèges sur les touches noires

8^e groupe

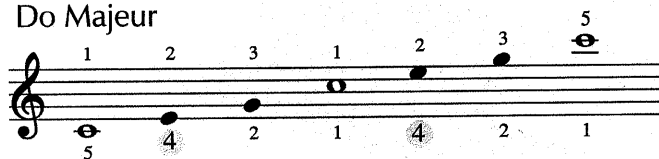


md	1 2 3
mg	5 3 2

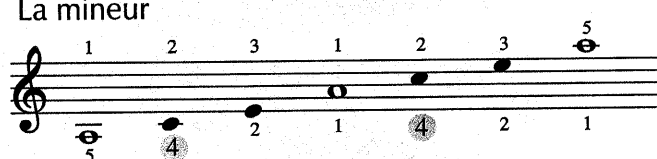
md	1 2 3
mg	5 4 2

ARPÈGES EN DIÈSES

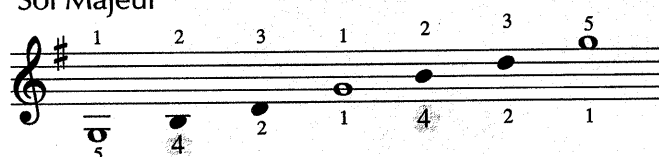
Do Majeur



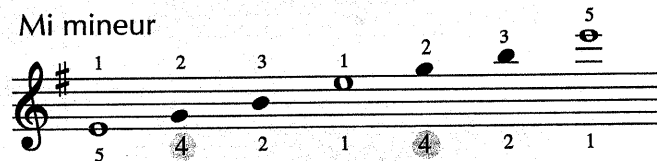
La mineur



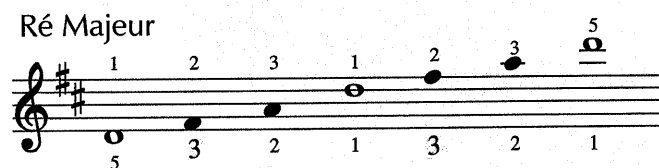
Sol Majeur



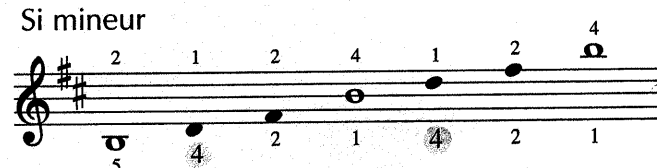
Mi mineur



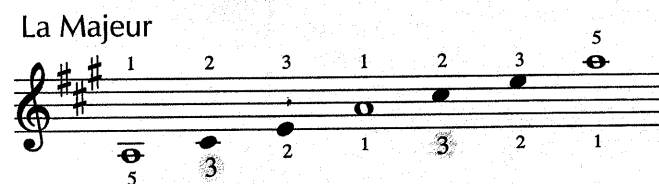
Ré Majeur



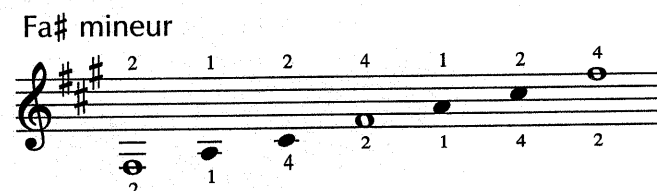
Si mineur



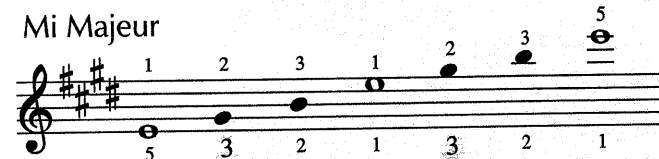
La Majeur



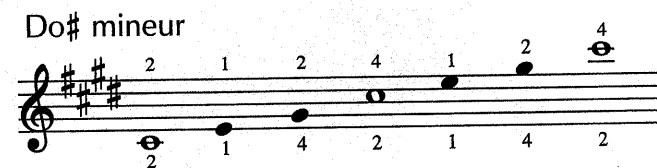
Fa# mineur



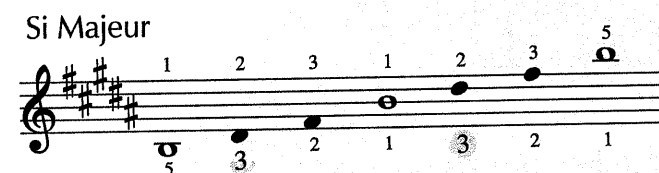
Mi Majeur



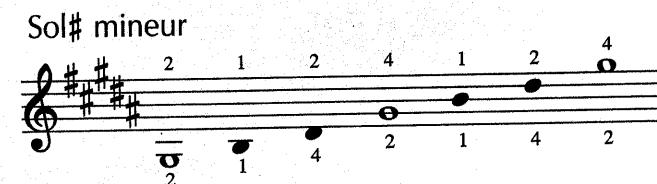
Do# mineur



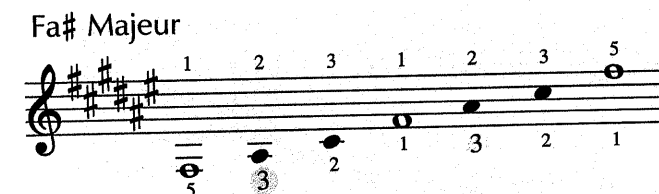
Si Majeur



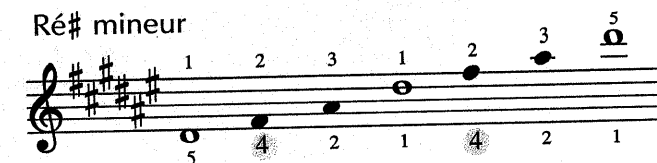
Sol# mineur



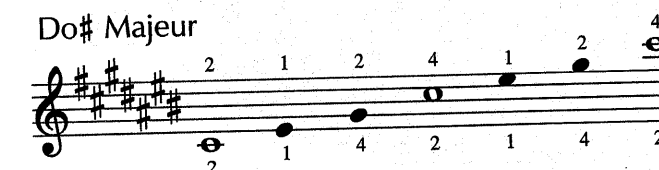
Fa# Majeur



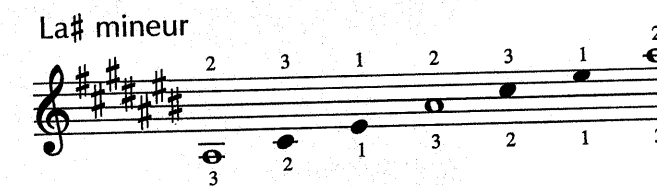
Ré# mineur



Do# Majeur

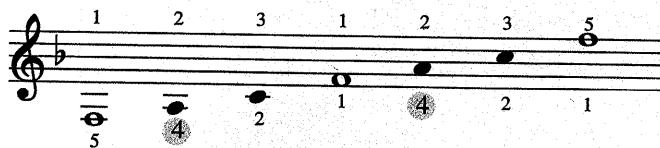


La# mineur

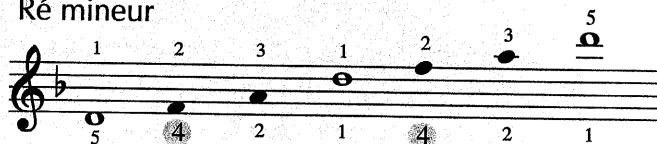


ARPÈGES EN BÉMOLS

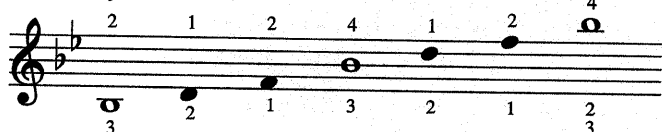
Fa Majeur



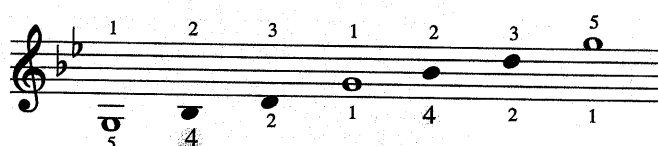
Ré mineur



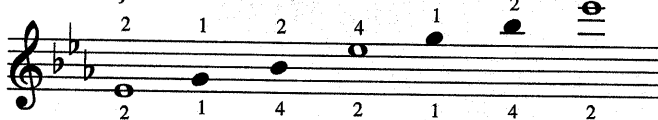
Si♭ Majeur



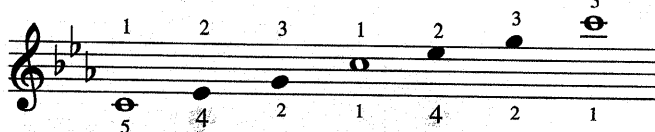
Sol mineur



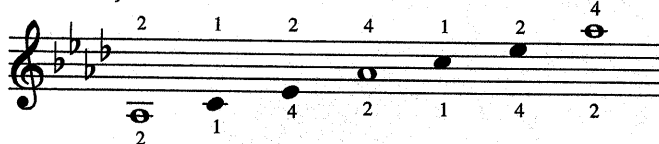
Mi♭ Majeur



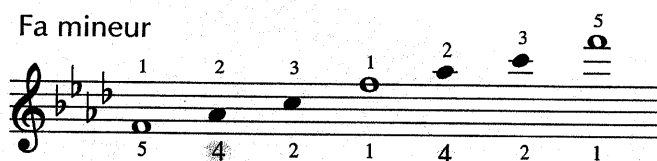
Do mineur



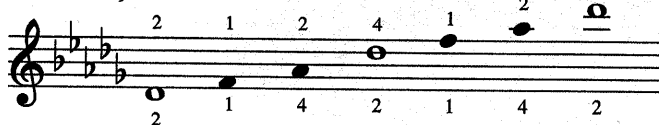
La♭ Majeur



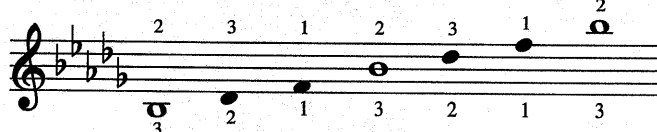
Fa mineur



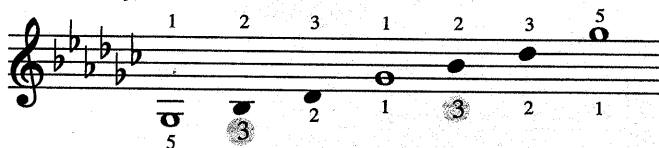
Ré♭ Majeur



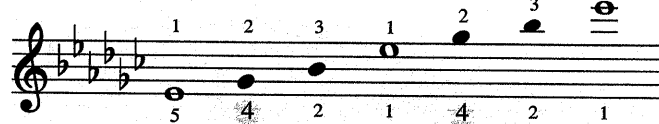
Si♭ mineur



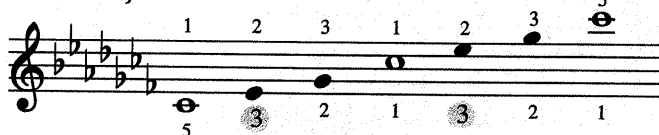
Sol♭ Majeur



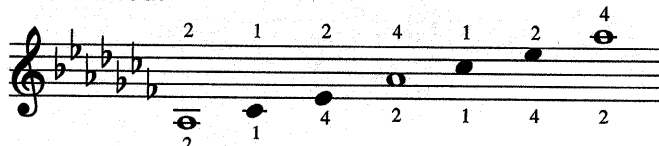
Mi♭ mineur



Do♭ Majeur



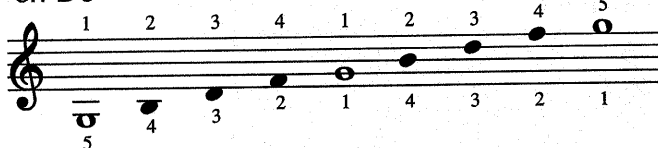
La♭ mineur



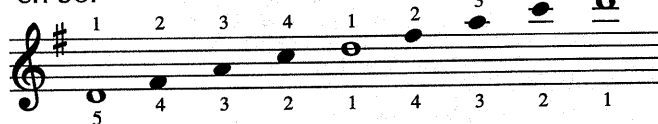
LES ARPÈGES DE SEPTIÈME DE DOMINANTE

Lorsque la technique de l'arpège de quinte est maîtrisée, on peut commencer l'étude des arpèges de septième de dominante qui permet un important développement de la technique digitale et introduit une notion plus élargie de l'harmonie.

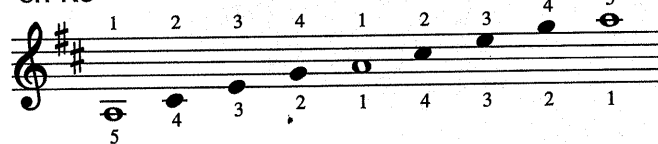
en Do



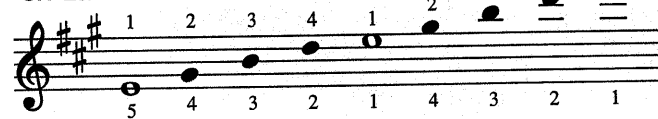
en Sol



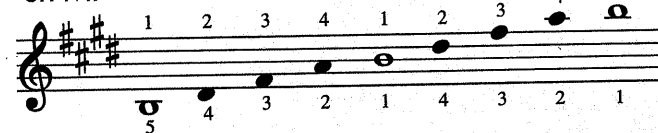
en Ré



en La



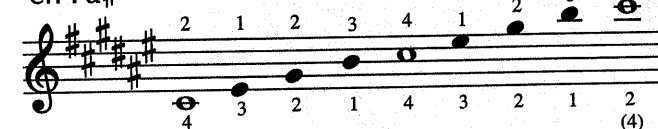
en Mi



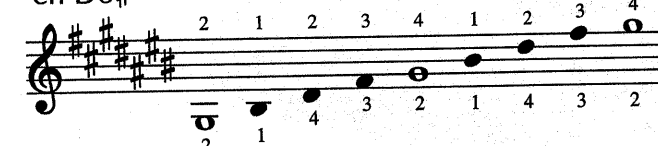
en Si



en Fa#

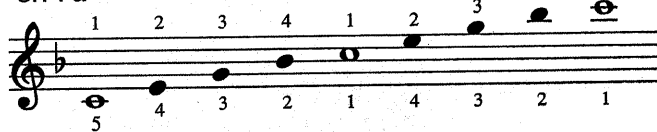


en Do#

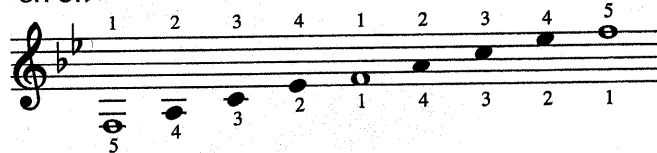


L'arpège de septième de dominante commence sur le 5^e degré de la gamme. Il est le même dans le mode Majeur et le mode mineur.

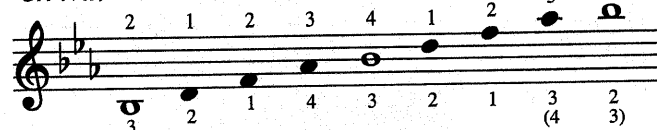
en Fa



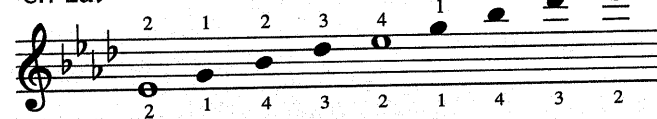
en Sib



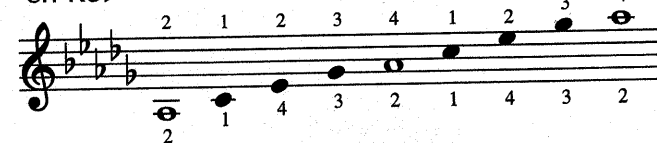
en Mib



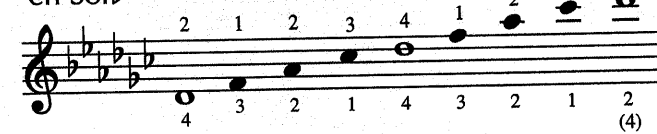
en Lab



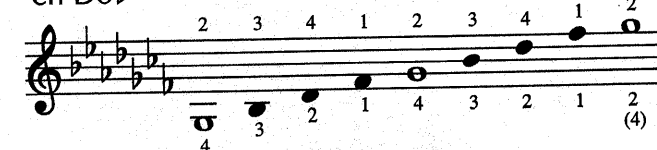
en Réb



en Solb



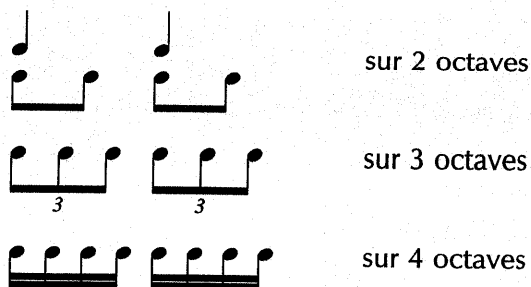
en Dob



QUELQUES SUGGESTIONS DE TRAVAIL

I – POUR LES GAMMES

Quand les doigtés sont suffisamment assimilés, l'étude des gammes se fait progressivement en :



Il est bon, ensuite, pour faire évoluer la rapidité et assurer le doigté, de faire étudier les gammes par groupes de quatre notes rapides plus la note d'arrêt.



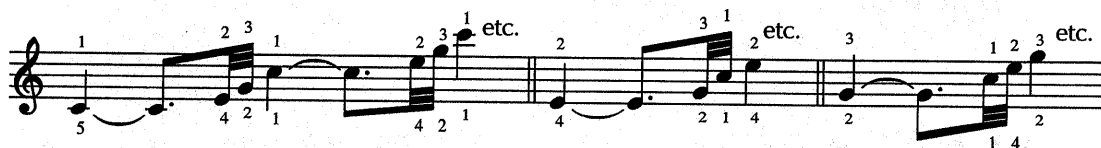
II – POUR LES ARPÈGES

Quand la connaissance des arpèges est bien acquise et que l'empreinte des notes est bien sentie dans la main, nous recommandons de travailler comme suit pour développer la rapidité et la connaissance du clavier.

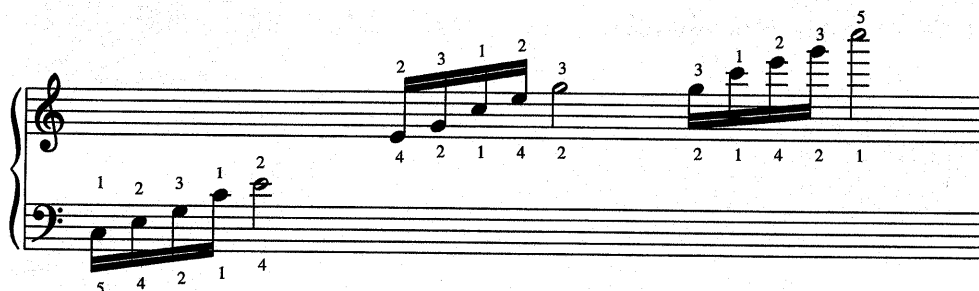
1) Empreinte



2) Rythme



3) Groupes de notes



QUELQUES RAPPELS THÉORIQUES

POUR CONNAÎTRE LE NOMBRE D'ALTÉRATIONS D'UNE GAMME MAJEURE

• EN DIÈSE

On cherche la sensible (7^e note de la gamme placée 1/2 ton au-dessous de la tonique) et on compte dans l'ordre des dièses jusqu'à cette note sensible.

Exemple : en LA Majeur

- sensible SOL #
- ordre des dièses FA DO SOL
- il y a donc trois dièses à la clé.

(les gammes majeures qui s'écrivent avec des dièses ont pour tonique une note naturelle ou précédée d'un dièse)

• EN BÉMOL

On compte dans l'ordre des bémols jusqu'à la tonique de la gamme et on ajoute un bémol.

Exemple : en MI bémol Majeur

- tonique MI ♭
- ordre des bémols SI MI + LA
- il y a donc trois bémols à la clé

(À l'exception de FA Majeur, les gammes majeures qui s'écrivent avec des bémols commencent par une note précédée d'un bémol)

Rappel de l'ordre des dièses : FA DO SOL RÉ LA MI SI

Rappel de l'ordre des bémols : SI MI LA RÉ SOL DO FA

POUR CONNAÎTRE LA TONALITÉ D'APRÈS L'ARMURE DE LA CLÉ (dans les gammes majeures)

• AVEC LES DIÈSES

On compte dans l'ordre des dièses. Le dernier dièse présenté est la sensible de la gamme, donc, pour trouver la tonique on monte d'un demi-ton diatonique.

Exemple :

- 3 dièses (FA DO SOL)
- SOL \sharp = sensible + 1/2 diatonique = LA tonique
- on est en LA Majeur

• AVEC LES BÉMOLS

C'est l'avant-dernier bémol de l'armure de clé qui indique la tonique.

Exemple :

- 3 bémols (SI MI LA)
- on est en Mi \flat Majeur

Avec un seul bémol (SI), on est en FA Majeur.

RAPPEL DU NOM DES DEGRÉS DE LA GAMME

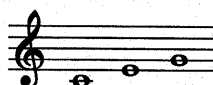
1 ^{er} degré	TONIQUE	DO
2 ^e degré	SUS-TONIQUE	RÉ
3 ^e degré	MÉDIANTE	MI
4 ^e degré	SOUS-DOMINANTE	FA
5 ^e degré	DOMINANTE	SOL
6 ^e degré	SUS-DOMINANTE	LA
7 ^e degré	SENSIBLE	SI

Les trois degrés TONIQUE, MÉDIANTE et DOMINANTE sont les notes de l'arpège et de l'accord parfait.

Exemple :

en DO Majeur :

Arpège



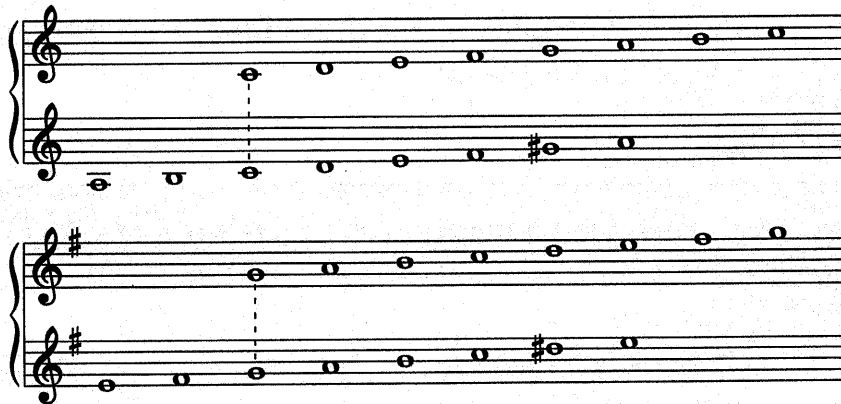
Accord parfait



LES GAMMES RELATIVES

Deux gammes relatives sont deux gammes l'une Majeure et l'autre mineure qui :

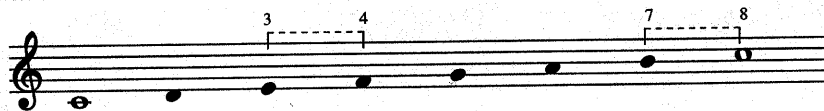
- ont le même nombre d'altérations à la clé
- ne commencent pas sur la même note
- sont à distance de tierce mineure (1 ton + 1/2 ton diatonique).



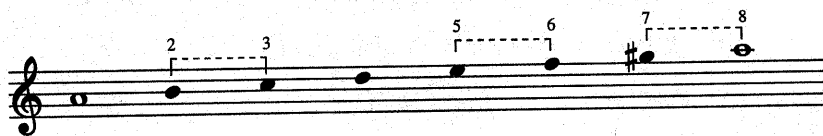
La sensible en mineur est haussée d'un demi-ton chromatique.

Il y a donc toujours une altération en plus à la sensible dans les gammes mineures.

Il y a deux demi-tons diatoniques dans la gamme Majeure.



Il y a trois demi-tons diatoniques dans la gamme mineure.



Rappel : – le demi-ton diatonique est celui qui se trouve entre deux notes de noms différents



– le demi-ton chromatique est celui qui se trouve entre deux notes de même nom.



LA GAMME CHROMATIQUE

La gamme chromatique est une gamme entièrement formée de demi-tons.

Nous présentons ici les deux doigtés les plus employés pour jouer cette gamme.

Le premier doigté utilise toujours :

- le troisième doigt sur les touches noires
- le pouce sur les touches blanches
- le doigté 1-2 quand il y a 1/2 ton diatonique (MI-FA, SI-DO)

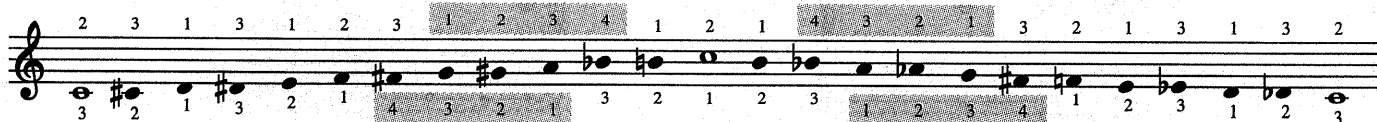


Le second doigté utilise le quatrième doigt

Main droite 1 2 3 4
SOL SOL# LA Sib

Repérer les groupes :

Main gauche 4 3 2 1
FA# SOL SOL# LA



LES CADENCES

- la première formule, basée sur les accords parfaits, peut être jouée par de jeunes élèves et de petites mains.
- la deuxième formule donne la cadence sous une de ses formes traditionnelles.

Première formule

Do Majeur

La mineur

Sol Majeur

Mi mineur

Ré Majeur

Si mineur

La Majeur

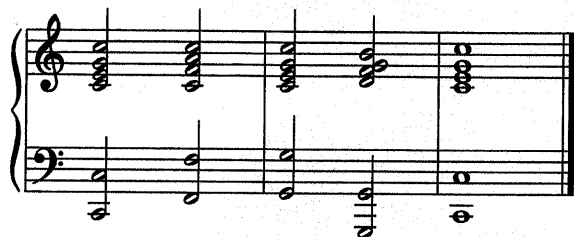
Fa# mineur

Mi Majeur

Do# mineur

Deuxième formule

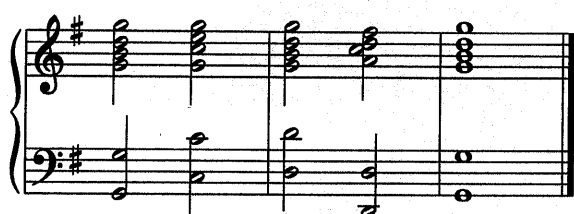
Do Majeur



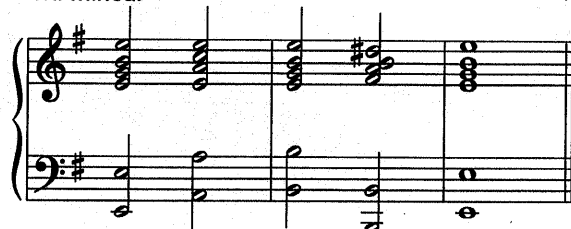
La mineur



Sol Majeur



Mi mineur



Ré Majeur



Si mineur



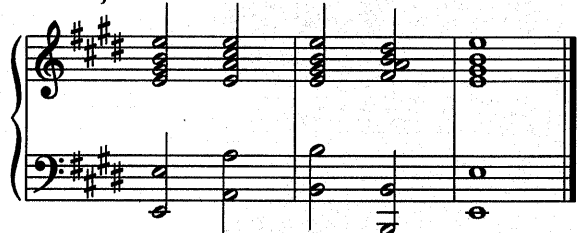
La Majeur



Fa# mineur



Mi Majeur

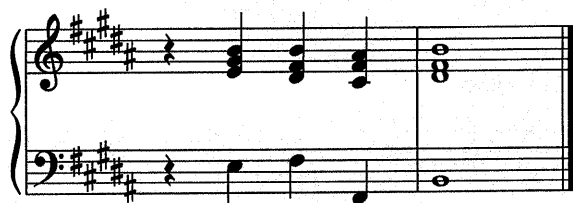


Do# mineur

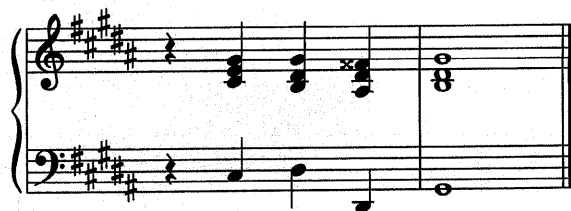


Cadences, première formule

Si Majeur



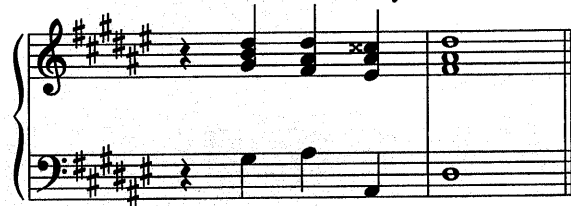
Sol# mineur



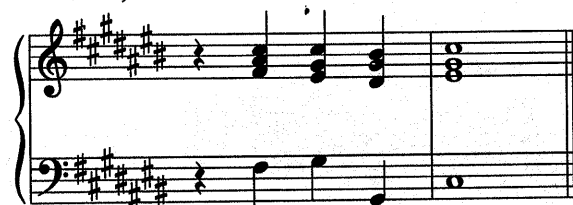
Fa# Majeur



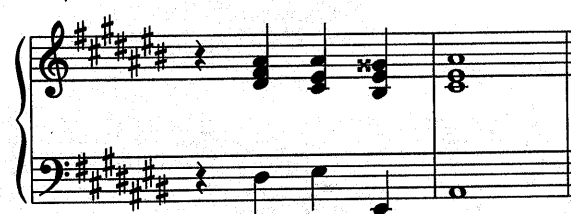
Ré# mineur



Do# Majeur



La# mineur



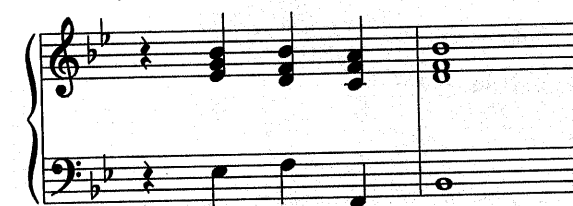
Fa Majeur



Ré mineur



Sib Majeur



Sol mineur

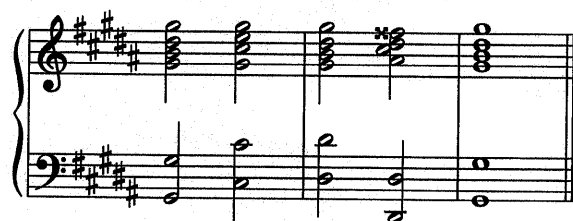


Cadences, deuxième formule

Si Majeur



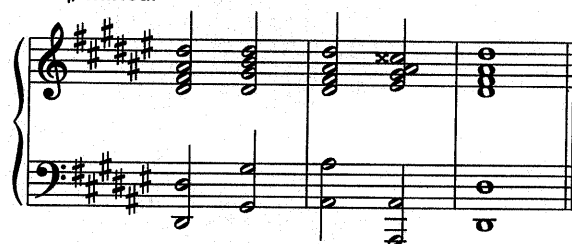
Sol# mineur



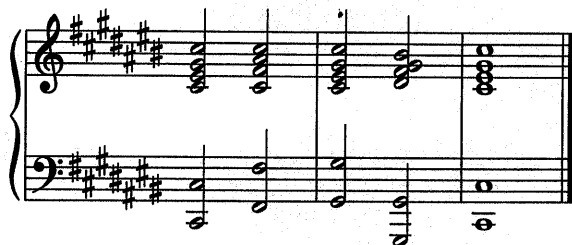
Fa# Majeur



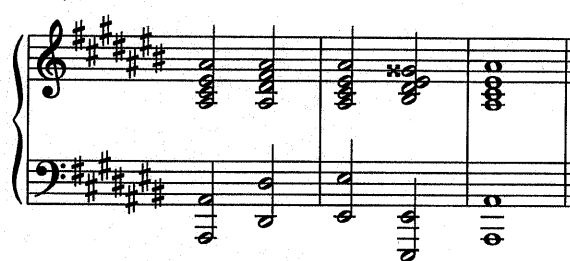
Ré# mineur



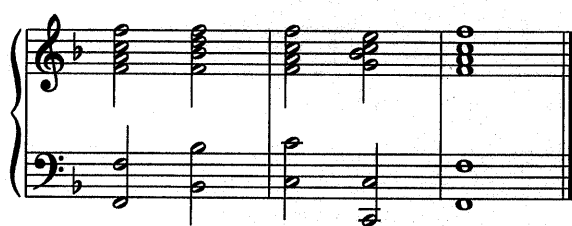
Do# Majeur



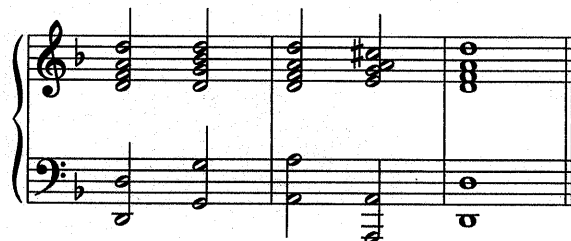
La# mineur



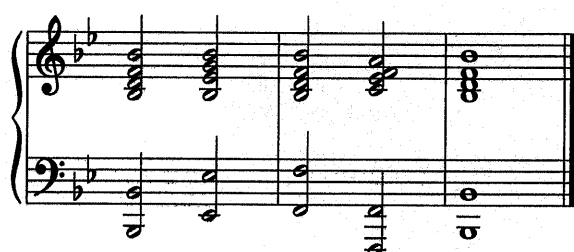
Fa Majeur



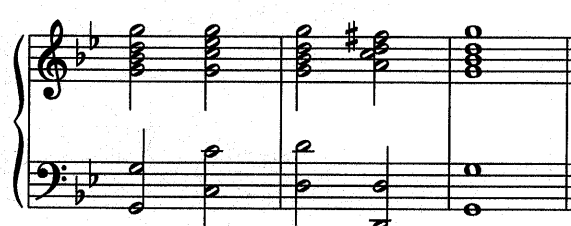
Ré mineur



Sib Majeur

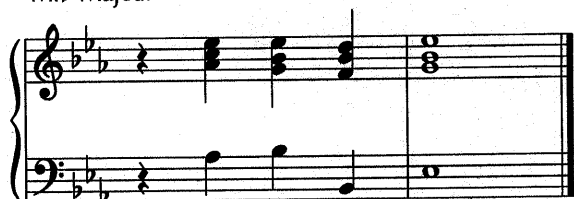


Sol mineur

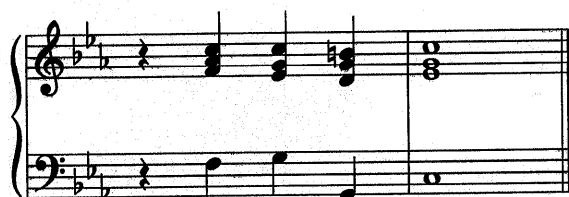


Cadences, première formule

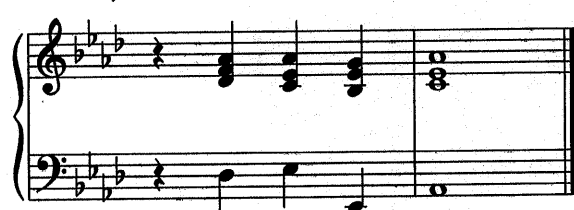
Mib Majeur



Do mineur



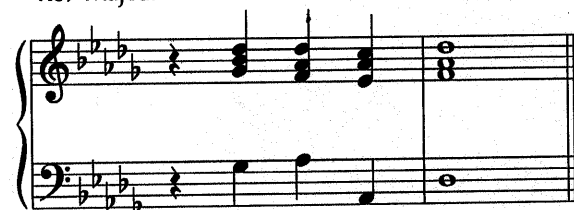
Lab Majeur



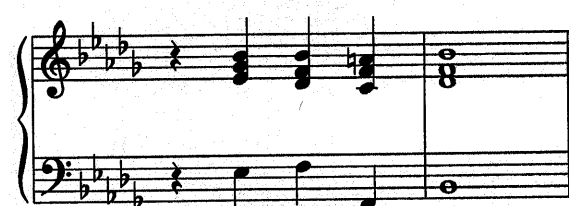
Fa mineur



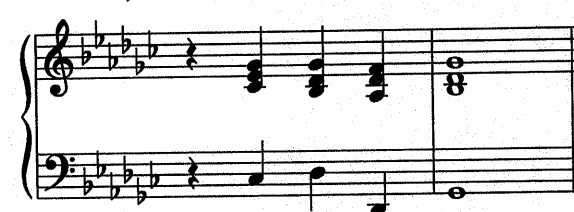
Réb Majeur



Sib mineur



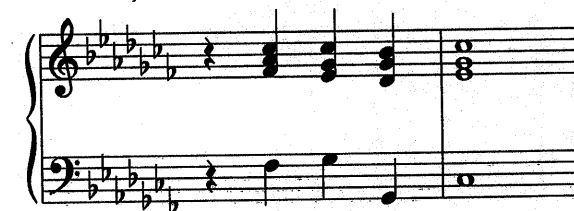
Solb Majeur



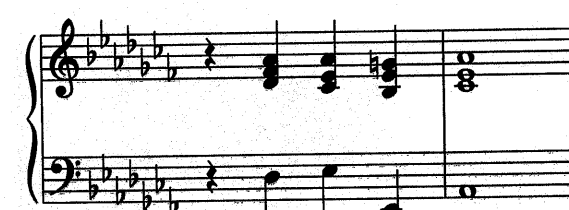
Mib mineur



Dob Majeur

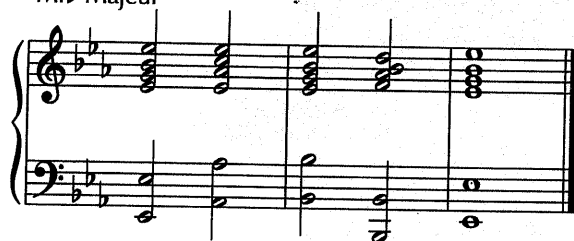


Lab mineur

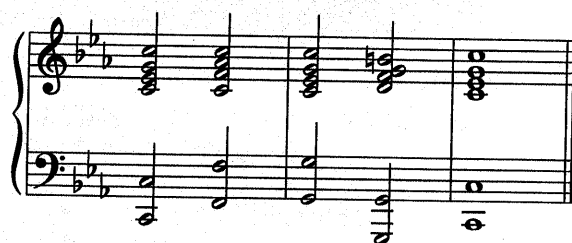


Cadences, deuxième formule

Mib Majeur



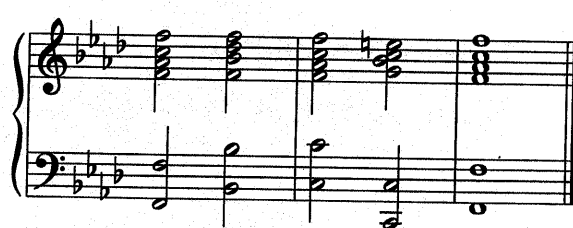
Do mineur



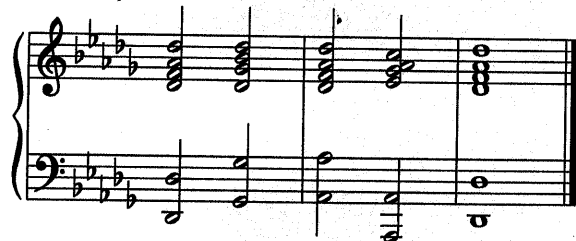
Lab Majeur



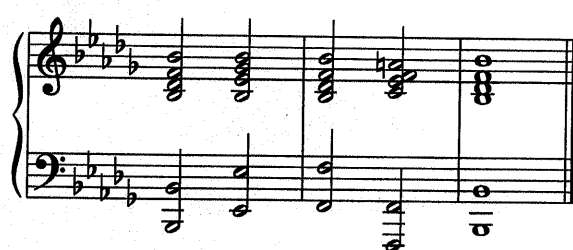
Fa mineur



Réb Majeur



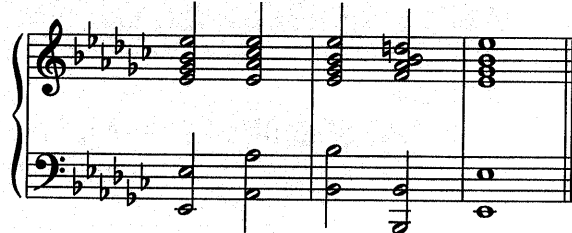
Sib mineur



Solb Majeur



Mib mineur



Dob Majeur



Lab mineur



PROLONGEMENT DE L'ÉTUDE DES GAMMES

GAMME À LA TIERCE

Cette gamme se fait à une distance de tierce entre les deux mains.

Exemple :

en DO Majeur :

- MD part de la médiane
- MG part de la tonique



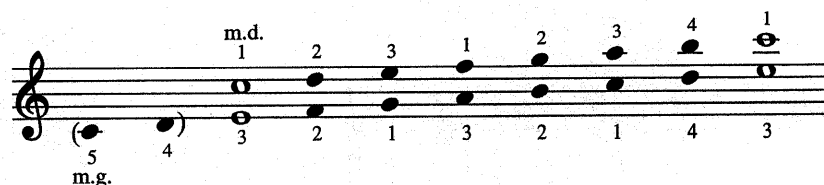
GAMME À LA SIXTE

Cette gamme se fait à une distance de sixte entre les deux mains.

Exemple :

en DO Majeur :

- MD part de la tonique
- MG part de la médiane



Dans beaucoup de gammes à la sixte les 4^e doigts se jouent ensemble aux deux mains.

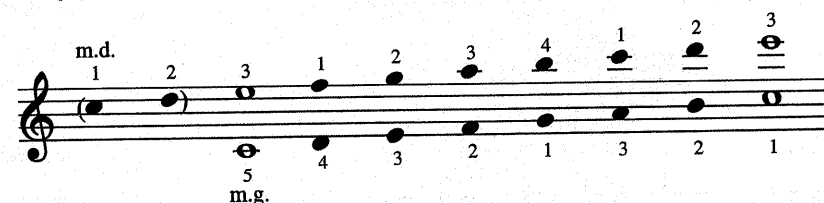
GAMME À LA DIXIÈME

Cette gamme se fait à une distance de dixième entre les deux mains.

Exemple :

en DO Majeur :

- MD part de la médiane mais située à l'octave supérieure
- MG part de la tonique



Dans toutes ces gammes :

- il est indispensable de conserver pour chaque main les points de repère de doigtés donnés précédemment.
- les départs se font toujours sur deux notes de l'accord parfait.